

Solna, den 17 mars 2014

Yttrande på detaljplan Haga 4:35 vid Karolinska Institutet - SBN 2012:654

Anmärkningar gällande Miljökonsekvensbeskrivningen

Miljökonsekvensbeskrivningen eller trafikanalysen har inte tagit hänsyn till att fastigheten på Granits väg 6, även kallad Gamla lärarvillan är en bostad. Det är inte angivet hur den ökade trafiken till den anslutande vägen vid kontorshuset intill järnvägen påverkar boenden. Det kommer inte bara åka personbilar förbi huset utan även leveranser med lastbilar till och från. Med den mängd parkeringar kommer biltrafiken och bullernivån öka kraftigt.

I MKB:n har träd märkts ut som extra bevarandevärda. 64 procent av de bevarandevärda träden kommer att bevaras. Resten kommer att sågas ner. I MKB:n står det endast att de bevarandevärda träden har en tjock stam eller att rödlistade arter är beroende av träden. Det står inte angivet i MKB:n vilka träd som ska bevaras för att säkerställa de rödlistade arternas överlevnad. Dessutom är endast grönytan uträknad men inte den totala mängden yta som de stora träden utgör och som i stora delar kommer att avverkas.

En av fågelarterna som trivs idag på området är inte medtagen i MKB. Det finns även flera arter som setts men inte inventerats såsom sparvhök, gröngöling och fladdermöss.

De flesta arter som den rödlistade reliktboken är beroende av träd som kommer att avverkas eller som kommer att påverkas av skugga. Hur säkerställer man artens överlevnad under dessa villkor?

På KI-campus, Hagastan och Karolinska universitetssjukhusets område kommer omfattande byggnationer bidra till mer bilism och färre träd. MKB:n saknar en helhetsanalys. Det görs ingen bedömning hur den ökade trafiken påverkar området eller hur borttagandet av träd påverkar partikelhalterna i området. I utredningarna om Solnavägen, Nya Biomedicum på KI-campus och Nya Karolinska Sjukhuset kommer inte luftkvaliteten att hålla godkända nivåer. Det lär bli ännu värre genom att avverka träd i närområdet och bygga dussintals parkeringsplatser.

Antal fågelarter och insekter har endast inventerats på vintern. Uppkomsten av fladdermöss och andra djurarter har inte beaktats i MKB:n utan det inventerades endast genom artdatabas.

Solstudien tar inte hänsyn till hur vegetation, djurliv och den övriga miljön kommer att påverkas av en påtaglig ökad mängd skugga från de höga husen.

MKB:n redogör inte hur den ökade mängden människor som kommer att röra sig i området påverkar naturen. Planförslaget är att bygga 400 forskarbostäder och 27 000 kvm för kontor och forskning. Det är en markant ökning av antal människor som kommer att vistas i området. Ett betydande slitage kommer att ske på de mycket sårbara grönytorna och vegetationen.

Solna parkeringsnorm för cyklar är inte uppfylld utan endast diffust nämnt att man ska planera för cykling.

Byggnaderna och olika planerade anläggningar:



Gångväg rakt igenom trädgård. Det gör att fruktträd behöver avverkas och påverkar boende mycket negativt samt sliter på befintligt vegetation.

Använd befintlig grusväg istället. Vägen stör inte eller kommer att störa någon.

Idag befintlig äng med fruktträd. Bevara tennisbanan. Plantera fler träd som kommer att fånga upp partiklar från trafik än hus för att stänga ut bullret.

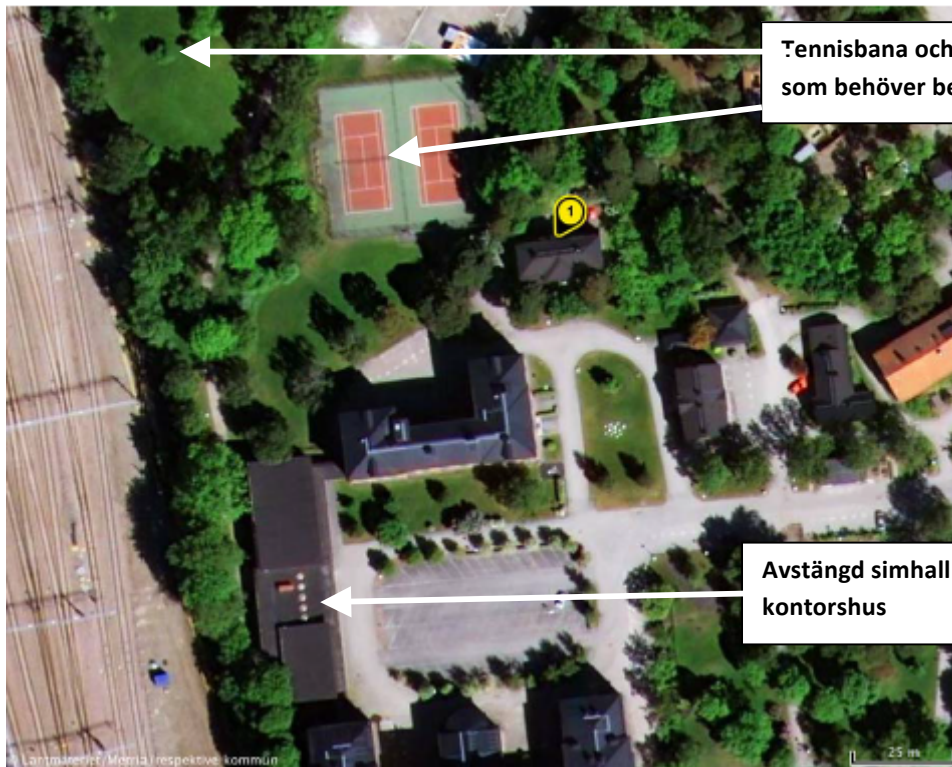
Det är ett Campus område på ett hälsouniversitet, då borde lämpligen den välbesökta tennisbanan vara kvar.

Ovannämnda gångvägen leder rakt igenom trädgården fast det redan finns befintlig grusväg några meter därifrån. Trädgården har både ett kulturellt värde genom dess historia och karaktär men också bidrar till den biologiska mångfalden. Att leda en gångväg rakt igenom kommer kräva att fruktträd sågas ner och betydande slitage kommer att ske på ytan. Befintlig grusväg som följer karaktären på området borde användas istället.

Karaktären på husen följer inte karaktären på de övriga husen i områden. Det anses viktigt att bevara karaktären på området. Ändå planeras enormt stora kontorshus i helt annan stil till Tomtebodaskolan eller närliggande hus. Tomtebodaskolans pampiga byggnad kommer att förlora all sin storhet. Därför är det viktigare att minimera antalet kontors- och glashus till ett fåtal.

När man satsar nytt på hälsouniversitetet på Karolinska Institutet är det anmärkningsvärt att det finns så lite miljötank i de fastigheter som ska uppföras. Det finns ingen diskussion om varken gröna väggar, gröna tak eller passivhus. Här finns det verkligen en chans att satsa långsiktigt och miljövänligt. Att skapa bostäder och kontor med ny miljöteknik och nytt tänkande hade varit internationellt imponerande.

Det finns avstängda hus på området som förväntas rivas sedan flera år tillbaka. Att bygga kontorshus och därmed ta bort stora grönytor för att minska på bullret från järnvägen är inte relevant.



Tennisbana och grön äng med fruktträd som behöver bevaras.

Avstängd simhall där det går att bygga kontorshus

Det finns på Granits väg en stor simhall som under flera år varit avstängd och inte används. Huset förväntas rivas och det planeras ett stort kontorshus där. I första hand bör detta hus byggas framför enorma kontorskomplex som placeras på en yta som idag har fina fruktträd och används som rekreationsområde.

Att ta bort en mycket välbesökt tennisbana på ett internationellt campus område är märkligt. Snarare borde ett hälsouniversitet öka antalet anläggningar för utomhusidrott.

Bil- och parkeringssituationen:



Billigare att parkera på KI-campus än i Solna och Stockholms innerstad leder till att anställda ställer sin bil på campusområdet dygnet runt istället för att parkera vid bostaden.

Kontorsbyggnaderna har mängder med enskilda parkeringsplatser på gatunivå som tar upp en mängd yta som skulle kunna användas till exempelvis idrottsanläggningar och luftrensande träd.

Vägen leder till ökat trafik utanför bostaden.

Behov av bilväg till kontorshuset är minimal. Använd befintlig gångväg för enskild transport. Att uppmuntra att ta bilen utan att gå är ett förlegat sätt att bygga idag.

Det saknas alternativa lösningar istället för parkeringsplatser. Det saknas även en genomgång av det sammanlagda antal parkeringsplatser gällande gatuparkering på området. Planförslaget är alltså utan en analys av parkeringsförhållanden på området. Det finns mängder med parkeringsplatser på gatunivå på KI-campus. Många av parkeringsplatserna finns utspridda på området vilket gör att de som besöker området behöver inte gå mer än några få meter.

Ytterligare är parkeringsavgiften lägre än någon annanstans i Solna och det är även gratis på kvällar och helger, vilket det inte är resten av Solna. Det är också tillåtet att stå parkerad obegränsat antal dygn. Detta leder till att det står bilar i parkeringshuset och på andra parkeringsplatser dygnet runt. Anställda på KI väljer istället för att köra hem bilen använda KI-campus som ett billigare alternativ till boendeparkering. Här behövs inte heller att flytta bilen varje dygn. Det observerades ett 50-tal bilar parkerade i ena parkeringshuset t.ex. på julafton.

Det är därför nödvändigt att ta bort parkeringen vid kontorshuset och att flytta husen närmare järnvägen eller plantera träd där. KI-Campus är ett hälsouniversitet och bör uppmuntra folk att ta sig till arbetsplatsen på andra sätt än med bil.

Till slut är det påkallat att göra en analys på hur området bättre skulle kunna planeras och parkeringsmöjligheter utnyttjas effektivare med högre parkeringshus. Parkeringsmöjligheterna bör dessutom begränsas för att inte uppmuntra fler personer att ta bilen. Det måste även tas bort möjligheten med dygnetruntparkering som hittills varit billigare än omgivande parkeringsmöjligheterna.

Ordförande Naturskyddsföreningen i Solna-Sundbyberg
Florian Reitmann
Uddvägen 12 lgh 1115
13155 Nacka
f.reitmann@gmail.com